

LUZARCHES



Introduction

Commune étendue composée de Luzarches, Gascourt, Thimécourt et Hérivaux. La forte urbanisation de Luzarches même lui a fait perdre petit à petit son caractère rural. La réalisation de plusieurs déviations routières a contribué à cet effet.

Les chevaux sont très présents vers le Moulin de Luzarches et la ferme des Nonnains, dans les grandes pâtures occupant le coteau exposé sud descendant de la forêt de Coye. Ils sont également présents au nord-est de Gascourt et à Thimécourt.

Un petit élevage bovin occupe les pâtures situées vers la Fontaine aux Renards.

Un golf datant des années 1990 occupe une grande surface à l'est de la commune.

Démographie

Recensement 1901 : 1377 habitants.

Recensement 1962 : 1753 habitants.

Recensement 1999 : 3899 habitants.

La population a augmenté de 2146 habitants entre 1962 et 1999. Elle a été multipliée par plus de deux au cours de cette période.

La population a été multipliée par trois depuis 1901.

Les vergers et arbres fruitiers

Il reste de nombreux vestiges de vergers de pommiers de haute tige à Luzarches (vieux chemin de Paris, chemin du Montoir, rue du Poirier aux Chats, chemin de la Fontaine aux Renards, rue de la Pommeraye, rue de Rocquemont, chemin de la Voirie Verte, chemin de Belloy à Luzarches), à Gascourt, à Thimécourt et à Hérivaux.

Il reste quelques vestiges de vergers de poiriers de haute tige : P31 : 2 poiriers ; L19 : 3 poiriers ; P28 : 2 poiriers.

Il y a peu d'arbres fruitiers dans les pâtures : P33 : 3 pommiers ; L19 : 3 poiriers ; P28 : 2 poiriers ; S131 : 27 pommiers. Ce sont toutes des pâtures à chevaux.

Il reste un vestige d'alignement de poiriers le long du chemin de la Voirie Verte (L38 : 22) qui continue pour constituer ensuite la limite des communes de Belloy et Epinay-Champlâtreux (qui est aussi la limite du Parc à cet endroit) où il a presque disparu mais où l'alignement est encore visible (L42 : 6 poiriers).

Un autre vestige probable d'alignement de poiriers est visible chemin n°35 de Fosses à Orry (P42 : 2 poiriers).

Un poirier mal en point (P36) est situé le long du chemin n°18 de Luzarches à Chaumontel les Nonnains, dans un environnement de pâtures à chevaux sous la ferme des Nonnains. A Gascourt, un gros poirier (P26) est situé le long du chemin n°58 de Gascourt à Trianon et un autre (P55) le long de l'ancien chemin n°52 de Champlâtreux à Thimécourt (disparu et transformé en haie à cet endroit).

Des poiriers à poiré de la variété Carési bordent le chemin de la Voirie Verte en L38. A Hérivaux, il semble y avoir une majorité de pommiers à cidre en S131. Les derniers vergers commerciaux ont disparu en 2006 ou 2007.

Les replantations récentes dans les vieux vergers (hors jardin) sont rares (S119), et nulles dans les pâtures où subsistent de vieux arbres fruitiers (S131, P33, L19).

La Chevêche est présente dans les pâtures à chevaux sous la ferme des Nonnains où elle a été vue deux années de suite (2007 et 2008). Elle est également présente dans le verger de pommiers d'Hérivaux. Celui-ci est en très mauvais état.

Les variétés fruitières

Commune	Espèce	Site	Variété	Arbres
Luzarches	Cerisier(s)	S394	Bigarreau Jaune	1
Luzarches	Cerisier(s)	S124	Montmorency	1
Luzarches	Cerisier(s)	S126	Montmorency	4
Luzarches	Poirier(s)	S115	Beurré Hardy	2
Luzarches	Poirier(s)	L38	Carési	7
Luzarches	Poirier(s)	S125	Conférence	1
Luzarches	Poirier(s)	S125	Curé/Belle Andrine	1
Luzarches	Pommier(s)	P216	Belle de Boskoop	1
Luzarches	Pommier(s)	S119	Belle de Boskoop	1
Luzarches	Pommier(s)	S121	Belle de Boskoop	5
Luzarches	Pommier(s)	S397	Belle de Boskoop	2
Luzarches	Pommier(s)	S404	Belle de Boskoop	4
Luzarches	Pommier(s)	S404	Belle de Pontoise	1
Luzarches	Pommier(s)	S130	Belle Fleur	1
Luzarches	Pommier(s)	S393	Belle Fleur	1
Luzarches	Pommier(s)	S114	Belle Fleur Jaune/Lineous Pippin	1
Luzarches	Pommier(s)	S119	Belle Fleur Jaune/Lineous Pippin	8
Luzarches	Pommier(s)	S118	Bondy	2
Luzarches	Pommier(s)	S119	Bondy	1
Luzarches	Pommier(s)	S121	Bondy	1
Luzarches	Pommier(s)	S122	Bondy	1
Luzarches	Pommier(s)	S394	Bondy	1
Luzarches	Pommier(s)	S398	Bondy	3
Luzarches	Pommier(s)	S404	Bondy	1
Luzarches	Pommier(s)	S111	Colapuy	2
Luzarches	Pommier(s)	S113	Colapuy	1
Luzarches	Pommier(s)	S119	Colapuy	2
Luzarches	Pommier(s)	S124	Colapuy	8
Luzarches	Pommier(s)	S125	Colapuy	5
Luzarches	Pommier(s)	S404	Colapuy	1
Luzarches	Pommier(s)	S115	Golden	2
Luzarches	Pommier(s)	S125	Granny Smith	3
Luzarches	Pommier(s)	S394	La Clermontoise/Faux Canada	1
Luzarches	Pommier(s)	S123	Melrose	2
Luzarches	Pommier(s)	S394	Peasgood Nonsuch	1
Luzarches	Pommier(s)	S119	Ravailiac	2
Luzarches	Pommier(s)	S111	Reine des Reinettes	1

Inventaire des vergers et arbres fruitiers du Parc Naturel Régional Oise-Pays de France

Luzarches	Pommier(s)	S115	Reine des Reinettes	1
Luzarches	Pommier(s)	S119	Reine des Reinettes	3
Luzarches	Pommier(s)	S404	Reine des Reinettes	1
Luzarches	Pommier(s)	S114	Reinette Abry	1
Luzarches	Pommier(s)	S125	Reinette Abry	2
Luzarches	Pommier(s)	S122	Reinette Blanche du Canada	1
Luzarches	Pommier(s)	P20	Reinette Clochard	2
Luzarches	Pommier(s)	S121	Reinette Clochard	1
Luzarches	Pommier(s)	S121	Reinette du Mans	1
Luzarches	Pommier(s)	S114	Reinette Grise de Saintonge	1
Luzarches	Pommier(s)	S404	Reinette Grise de Saintonge	2
Luzarches	Pommier(s)	S119	Reinette Grise du Canada/Canada Gris	1
Luzarches	Pommier(s)	S130	Reinette Grise du Canada/Canada Gris	1
Luzarches	Pommier(s)	S130	Starking	1
Luzarches	Pommier(s)	S114	Transparente de Croncels	1
Luzarches	Pommier(s)	S122	Transparente de Croncels	1
Luzarches	Pommier(s)	S393	Transparente de Croncels	1
Luzarches	Pommier(s)	S394	Transparente de Croncels	1
Luzarches	Pommier(s)	S404	Transparente de Croncels	1
Luzarches	Prunier(s)	S394	Mirabelle	1
Luzarches	Prunier(s)	L16	Quetsche	2
Luzarches	Prunier(s)	S394	Quetsche	1
Luzarches	Prunier(s)	S123	Reine Claude	1
Luzarches	Prunier(s)	S394	Reine Claude	2
Luzarches	Prunier(s)	S404	Reine Claude	1

Fait original, la Colapuy a été très multipliée à Luzarches à une certaine époque. La Bondy est également encore très présente.

Variétés citées :

Pommier : Pomme de Brie (confusion pour Reinette Abry), Ravillac, Bondy, Reinette Abry, Faux Canada, Belle Fleur Jaune, Reinette Clochard, Reinette de Saintonge. Le vrai nom de la Colapuy n'est pas connu, elle est appelée « Pomme Tonneau », « Pomme Pigeon » ou « Pomme Sonnette ».

Poirier : Belle Andrine, Belle d'Anjou.

Prunier : Prune à Cochon (énorme prune, produisant tous les ans).

Personnes rencontrées :

Mme Godeux, M. Fitament, M. Luini, M. Jean Menveux, M. Avé.

M. Avé a été « distillateur » pendant longtemps, avant d'arrêter cette activité en 1970. D'après lui, Jagny possédait un très bon « cru de poire ». Autrefois, à la ferme de ses grands parents, il y avait 30 pièces de cidre. Il n'était pas mis en bouteille, mais bu directement au tonneau.

Il a promené son alambic dans toutes les communes des alentours jusqu'à Sarcelles, Domont, Viarmes, Baillet, Jagny, Mareil, etc. Certains lui apportaient jusqu'à 600 L de cerises à distiller.

A Viarmes, un propriétaire possédait 2-3 ha de Faux Canada.

Intérêt des arbres et vergers

Plusieurs sites ont un impact important sur le paysage : le chemin bordé de poiriers (L38), les vergers d'Hérivaux et de Gascourt, les arbres fruitiers des environs de la rue du Poirier aux Chats (P31, S124, S125).

La Chevêche est tributaire de l'existence de pâtures plantées d'arbres fruitiers (P33, L19, P36, S131).

Le Poirier aux Chats existe bel et bien et est situé au bout de la rue du même nom (S125).

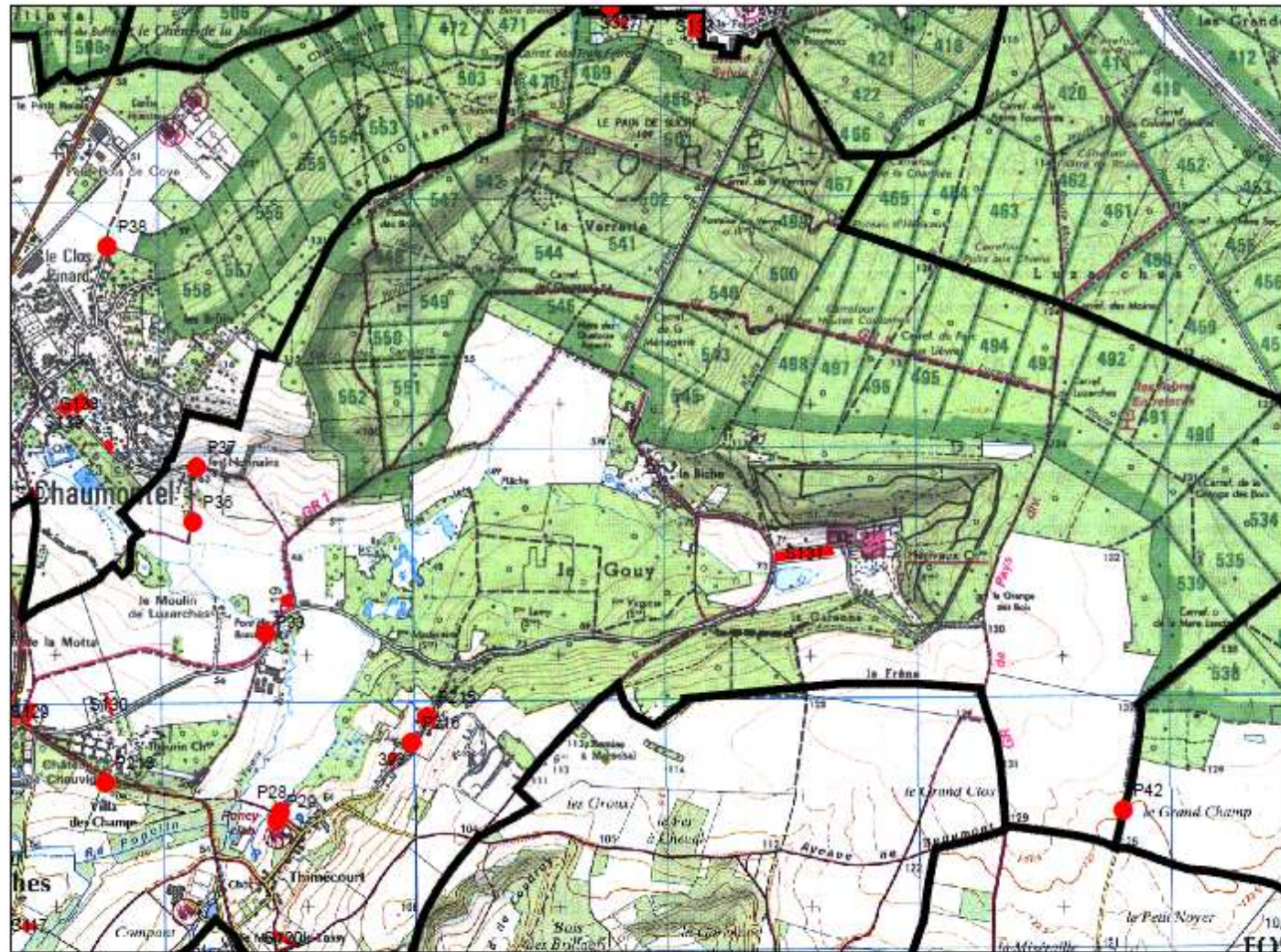
Actions à envisager

Le maintien des grandes étendues de pâtures autour du Moulin de Luzarches et sous la ferme des Nonnains devrait permettre celui de la Chevêche. Toutefois, la pose de nichoirs et la réalisation de nouvelles plantations seraient à envisager.

De même, les pâtures de Gascourt et d'Hérivaux sont à préserver pour leur aspect paysager et le maintien de la Chevêche.

Il serait intéressant de reconstituer l'alignement L38 qui pourrait former une continuité avec L42 (cf. actions Epinay-Champlâtreux) dans le cadre d'un aménagement paysager.

Les vergers et arbres fruitiers de Luzarches (est)



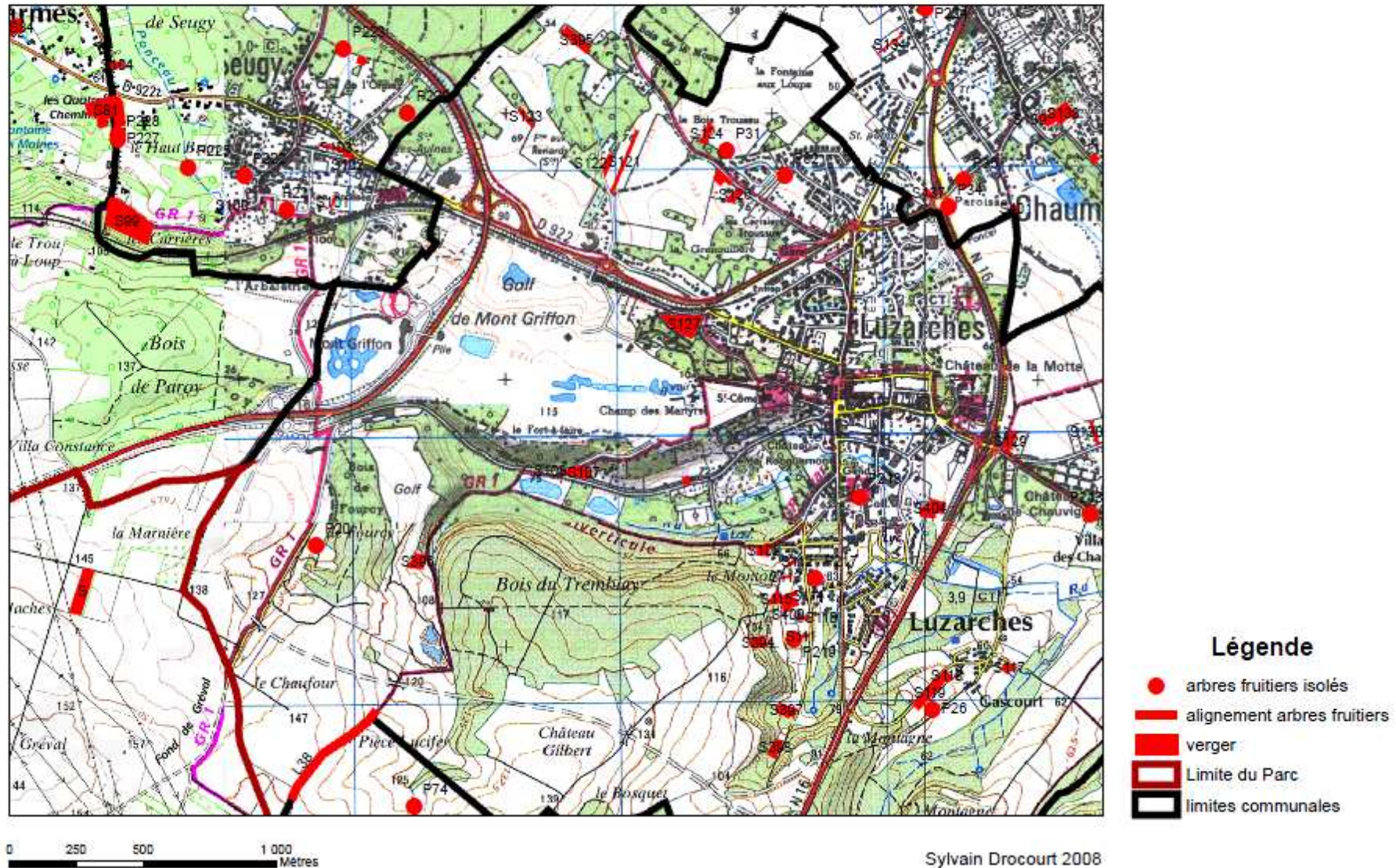
Légende

- arbres fruitiers isolés
- alignement arbres fruitiers
- ▭ verger
- Limite du Parc
- limites communales

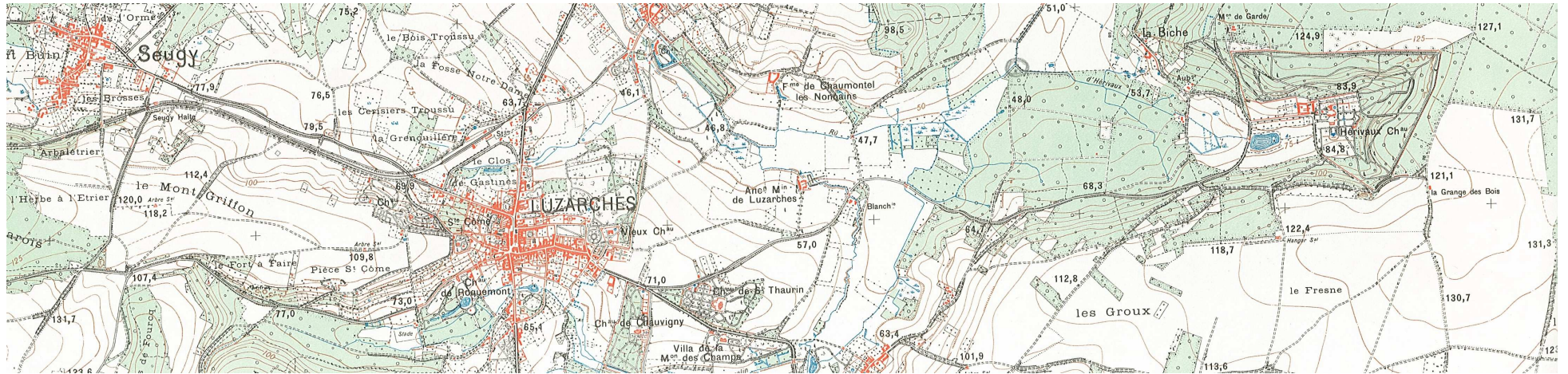
0 250 500 1 000
Mètres

Sylvain Drocourt 2008

Les vergers et arbres fruitiers de Luzarches (ouest)



Inventaire des vergers et arbres fruitiers du Parc Naturel Régional Oise-Pays de France



Cartes de 1951

